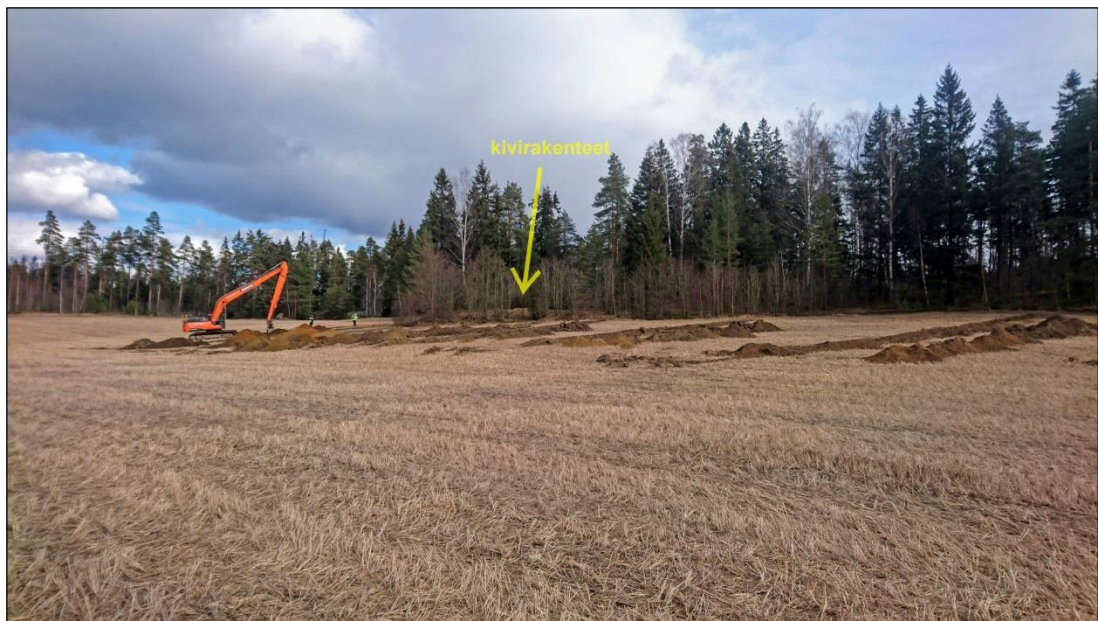


Vantaa Västersundom Måsbrot Hem Åkern muinaisjäännöksen koetutkimus 2020



Juuso Koskinen
Timo Jussila



Tilaja: Remeo Oy

Sisältö

Perustiedot	2
Tutkimus	3
Muinaisjäännös ja sen historia.....	4
Kivirakenteet pellon reunan metsäniemekkeessä	6
Peltoalueen koeojitus	11
Tulos	21
Lähteet	22

Kansikuva: Pellon itäreunaa koilliseen. Pellon koeojitus käynnissä muinaisjäännösalueella. Pellon reunan tasanteella sijaitsevien mahdollisten kivirakenteiden sijainti on osoitettu keltaisella nuolella. Paikan muinaisjäännösstatus perustui suurimmalta osin kyseisiin kivirakenteisiin.

Perustiedot

Alue: Vantaa Västersundom, Måsbrot hem åkern (mjrek: 1000007051) muinaisjäännös ja sen länsipuoleinen peltoalue, jonne rakennetaan jätteenkäsittelylaitos. Paikka sijaitsee Vantaan jätteenpolttolaitoksen itäpuolella, Porvoon moottoritien pohjoispuolella.

Tarkoitus: Selvittää onko rakennettavalla peltoalueella kiinteää muinaisjäännöstä, joka vaatisi tarkempaa tutkimusta.

Työaika: Maastotyö 30 - 31.3.2020.

Tilaaaja: Remeo Oy

Tutkimuslupa: 23.03.2020 MV/23/05.04.01.02/2020.

Tekijät: Mikroliitti Oy, Timo Jussila ja Juuso Koskinen.

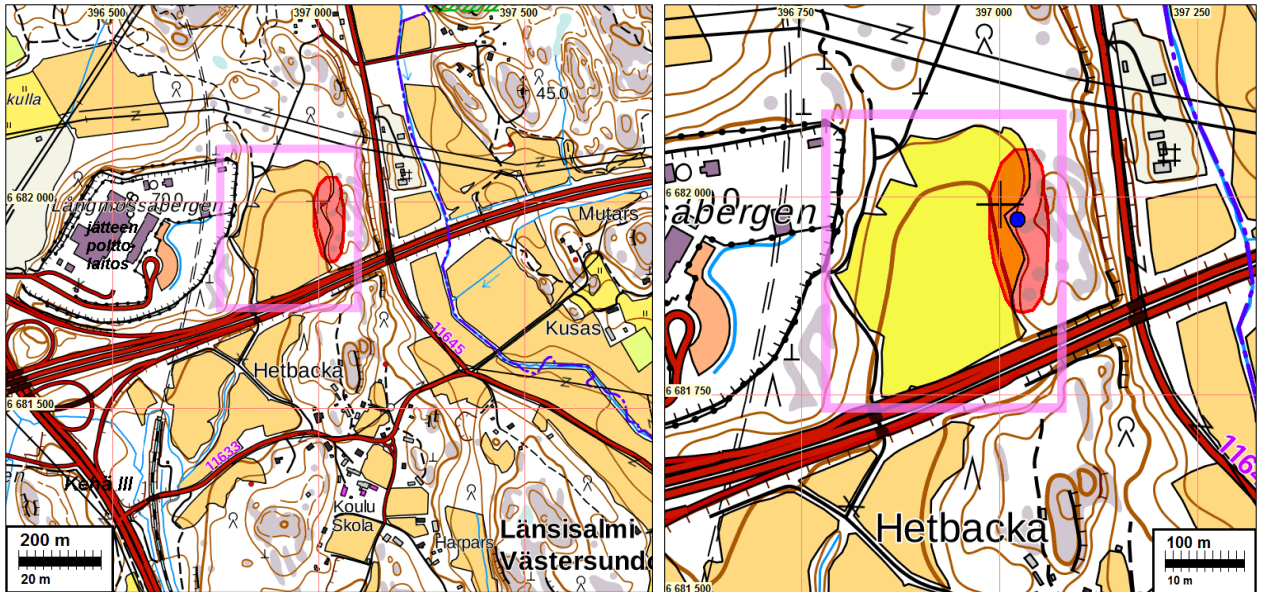
Aiemmat tutkimukset: Suhonen V-P, inventointi 2005. Koivisto A, maastokatselmus 2018.

Tulokset: V. 1708 kartalle on merkitty 200-300 m etelään tästä paikasta ”Hem Åker”. Tällä paikalla, pellon reunan kallioisella tasanteella on havaittu kivirakennelmia joita on ensin arveltu ladonjäännöksiksi sittemmin niiden arveltu olevan 1700 lukua vanhemman asutuksen jäänteitä ja liittyvän em. kartan ”kotipeltoon”. Muinaisjäännöksiksi on em. perusteiden rajattu pellon itäreuna ja sen itäpuolinen metsäalue.

Peltoalueella ja sen reunamilla ei havaittu mitään muinaisjäännökseen tai vanhaan asutukseen viittaavaa. Pellon reunan tasanteella sijaitsevat kivirakenteet ovat vähäisiä ja epämääräisiä eikä niiden liepeillä ole maaperässä eikä maan päällä mitään muuta ihmistoimintaan viittaavaa. Kivirakenteita ei ole voitu ajoittaa ja ne voisivat olla luontaisiakin. Ainoaksi perusteeksi muinaisjäännökselle jää alueen eteläpuolella, melko etäällä sijainnut v. 1708 kartalle piirretty ”Hem Åker”.

Mitään konkreettisia jäännöksiä vanhasta asutuksesta tai muinaisjäännöksiksi tulkittavista rakenteista ei siis alueella ole, ei pellossa eikä metsän puolella. Muinaisjäännökselle ei siten ole perusteita. *Ehdotan muinaisjäännöksen Måsbrot hem åkern poistamista kokonaisuudessaan* tai siirtämistä 200-300 m etelään mahdollisena muinaisjäännöksenä, alueelle missä v. 1708 kartan ”hem åker” on sijainnut.

Selityksiä: Koordinaatit ja kartat ovat ETRS-TM35FIN koordinaatistossa. Maastokartat ja ilmakuvat ovat Maanmittauslaitoksen maastotietokannasta maaliskuussa v. 2020. Valokuvia ei ole talletettu mihinkään viralliseen arkistoon eikä niillä ole mitään kokoelmatunnusta. Valokuvat ovat digitaalisia. Valokuvat ovat talletossa Mikroliitti Oy:n serverillä ja varmuuskopiomedioilla



Tutkimusalue sinipunaisen suorakaiteen sisällä. Muinaisjäännösalue punaisella. Oikealla kartalla kivirakenteiden paikka sinisellä ympyrällä ja tutkittu peltoalue kirkkaan keltaisella

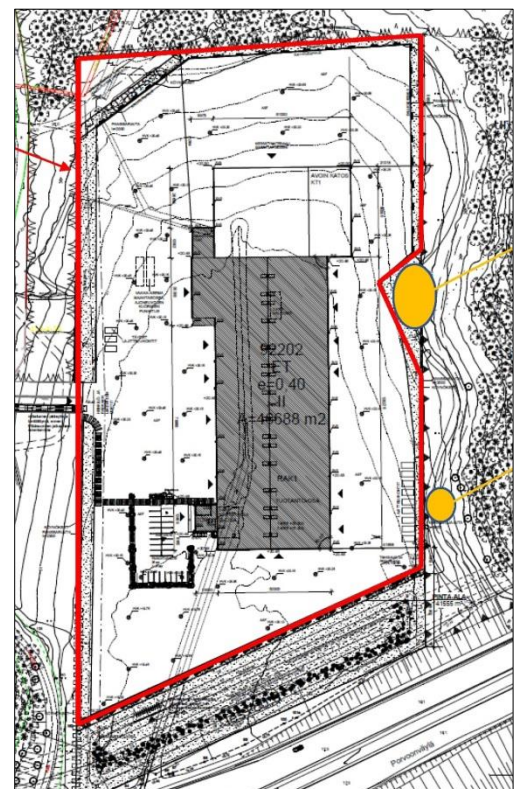
Tutkimus

Remeo Oy suunnittelee jätteiden lajittelukeskuksen rakentamista Vantaan Långmossabergetin jätteenpolttolaitoksen itäpuolella sijaitsevalle peltoalueelle. Rakennettava alue kattaisi koko Porvoon moottoritien pohjoispuolisen pellon alueen. Peltoaluetta on tarkoitus tasata siirtämällä maainesta peltorinteen yläosista peltolaakson keskelle. Maanrakennustyö ja muukaan rakentaminen ei ulottuisi metsän puolelle.

Kyseisen peltoalueen itäreunalla sijaitsee Västersundom Måsbrot hem åkern -niminen muinaisjäännösalue. Sen keskellä, metsän reunalla on havaittu kivirakenteita, joiden on arveltu liittyvän alueella mahdollisesti olleeseen, 1700 lukua vanhempaan historialliseen ajan asutukseen.

Syksyllä vuonna 2018 Vantaan kaupunginmuseon arkeologi Andreas Koivisto teki paikalla katselmuksen yhdessä Remeo Oy:n edustajan kanssa. Vantaan kaupunginmuseo antoi hankkeesta lausunnon (27.02.2020 VKM/027/2020), jossa edellytettiin, että rakennettavalla peltoalueella tehdään arkeologinen tutkimus, jolla selvitetään onko alueella kiinteä muinaisjäännöstä. Remeo Oy tilasi kyseisen tutkimuksen Mikrolitti Oy:ltä. Maastotyön tekivät 30. ja 31. 3 2020 Timo Jussila ja Juuso Koskinen apunaan arkeologit Johanna Roiha ja Janne Soisalo, työn kannalta erinomaisissa olosuhteissa: maaperä oli lumeton ja täysin sula, kirkas poutasää. Pellon reunamat ja tasanteen kivirykelmät tutki Jussila, Koskinen johti pellon koeojituksen.

Oikealla ote suunnitelmakartasta missä rakennettavaksi aiottu alue on rajattu punaisella. Vuonna 2018 katselmuksessa todetut kylätontit on siihen merkitty keltaisella. Eteläisempi on merkitty epävarmaksi, koska se perustuu paikalla tehtyyn kasvillisuushavaintoon (käsittääkseni ruusua).



Muinaisjäänös ja sen historia

Rakennettava peltoalue on etelästä pohjoiseen kurottuvan puro- ja peltolaakson pohjoispää. Pellon keskiosa on n. 18 m korkeustasolla ja sen reunamat nousevat n. 25 m tasolle. Peltoa reunustaa kalliit paitsi pohjoispuolella, jossa on kivikkoinen ja moreenimaaperäinen maasto. Paikan korkeustason ja topografian puolesta pellon reunamilla voisi sijaita kivikauden loppupuolen aikainen asuinpaikka. Pellon pintaosien maaperä on hienoainekseen (eli savinen) moreeni joka ylempillä tasoilla on hiekkaisempi. Pellon maaperä oli kaikkialla pehmeä ja kostea.

Paikan muinaijäänösstatus ja -rajaus perustuvat V-P. Suhosen inventointihavaintoihin vuodelta 2005 (Suhosen raportin kohde 58). Muinaijäänösrekisterissä paikkaa kuvaillaan seuraavasti (30.3.2020):

”Västersundom (Länsisalmi) Måsbrot hem åkern, 1000007051. Samuel Broteruksen vuoden 1708 kartalle ja maanmittauskonseptilla on Västersundomin kylän luoteisosassa erillinen peltoryhmä. Yhden pellon nimi on hem måssbrott åkern. Sen pohjoispuolella on norråkern. Kohdetta etsittiin vuoden 2005 inventoinnin aikana. Varmaa paikkaa ei kuitenkaan löydetty.”

Suhonen kuvaa raportissaan paikkaa seuraavasti:

”Historia

Samuel Broteruksen vuoden 1708 kartalle on merkitty Heikbackasta pohjoiseen peltoryhmä, jonka yhteydessä on bööl-nimiä (esim. Måss bööl).

Kuvaus

Jyrkän kallion seinämän juurella on länteen peltoon pistävä niemekkeenomainen terassi. Paikka eroaa ympäristöstään avoimen niittymäisen kasvillisuutensa vuoksi. Paikalla kasvaa lähinnä katajaa, heinikkoa ja lehtipuita. Terrassin pohjoisreunalta erottuu kolme selvää kiveystä:

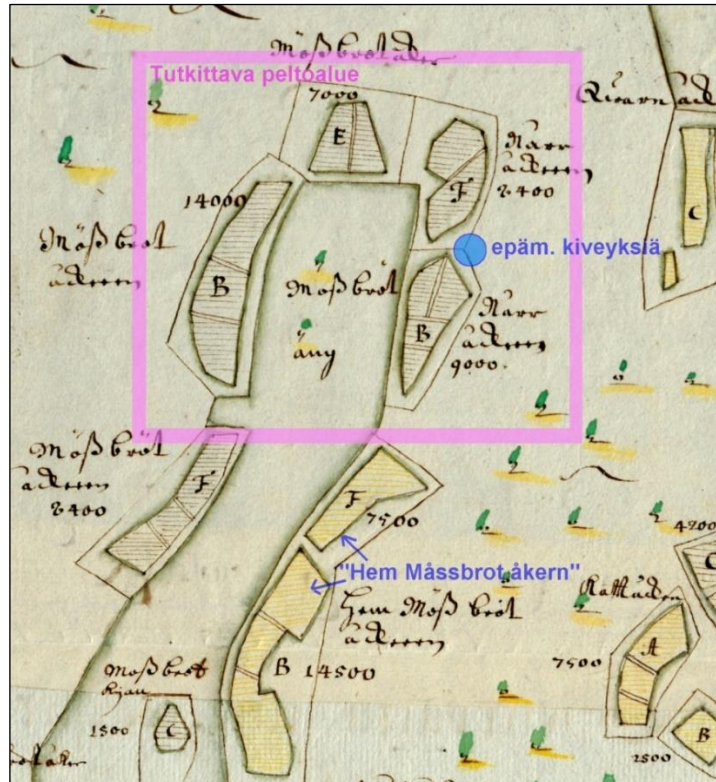
- 1) Ison kiven eteläpuolella on rivissä kaksi sammaleen ja heinän peitossa olevaa lohkokiveä (Ø 0,5 m). Kiveyksen vierellä luoteessa on pohjakaavaltaan suorakulmainen noin 2 x 3 metriä laaja kataja-alue.
- 2) Edellisestä rakenteesta muutaman metrin koilliseen on paalunsijaa muistuttava sammaleen ja heinän peitossa oleva kivikehä, jonka halkaisija on noin metri. Kivet ovat lohkokiviä, joiden halkaisija on noin 0,5 metriä.
- 3) Edellisestä noin metrin koilliseen on samankaltainen, mutta huonokuntoisempi, heinän peittämä kivikehä, jonka halkaisija on noin metri. Kivet ovat lohkokiviä, joiden halkaisija on noin 0,5 metriä.

Vaikutti siltä, että kiveykset saattaisivat olla ladon jäännöksiä. Terrassin reunalla on siellä täällä yksittäisiä irtokiviä riveissä. Kyseiset kivet ovat luultavasti peräisin pellostä. Havaintomahdollisuudet olivat kohtalaisen hyvät. Tiheä aluskasvillisuus esti kuitenkin paikoin näkyvyyden lähes täysin. Terrasille tehtiin jonkin verran kairauksia. Yleensä kallio tuli vastaan heti pintaturpeen jälkeen. Ainoastaan edellä mainitun katajapensaikon kohdalla oli enemmän maata. Selkeää kulttuurikerrosta ei kuitenkaan erottunut.”

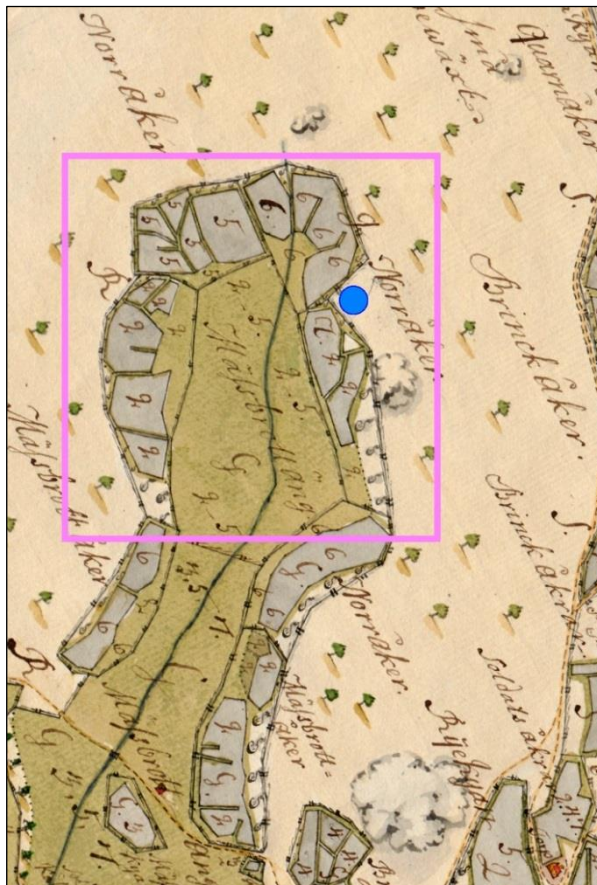
Muinaijäänösrekisterissä on merkitty muinaijäänökseksi moottoritien pohjoispuolisen pellon lähes koko itäreunama sekä pellon että metsän puolelta, em. kivirakenteista 80 m pohjoiseen ja 130 m etelään.

Broteruksen v. 1708 kartalla ei erotu tämän alueen lähellä ”bööl” tekstejä tai nimistöä (ote kartasta seuraavalla sivulla). Tutkittavan peltoalueen - peltolaakson pohjukan – keskellä, alavalla maalla on siinä ”Måssbråt / Måssbröt äng”. Länsireunalla on Mossbrot åkern peltolohko ja itä- ja pohjoisreunalla on Norr åkern” kaksi peltolohkoa. Alueella havaitut kivirakenteet ja tasanne sijaitsevat näiden kahden peltolohkon välillä. Norr åkern pelloista etelään, nykyisen moottoritien eteläpuolelle on merkitty keltaisella värjätty (toisin kuin edelliset pellot harmaalla) ”Hem Moss Bråt åkern”. Tämän ”kotipeltolohkojen” pohjoisimman lohkon pohjoisreuna sijoittuu 330 alnia

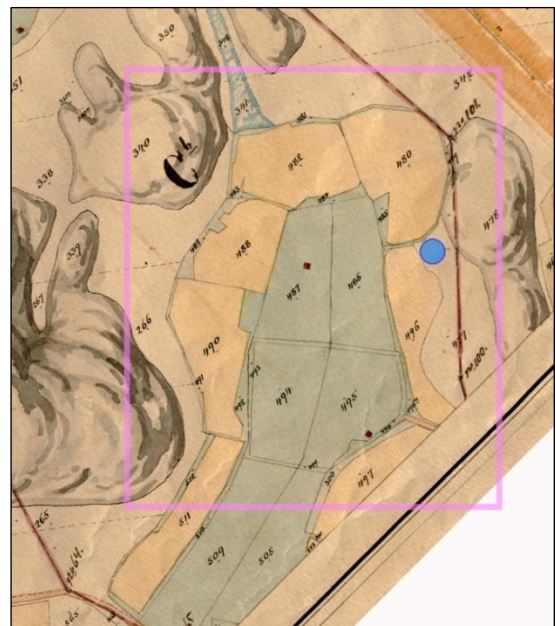
(194 m) kivirakenteiden kohdasta etelään, nykyisen moottoritien eteläreunamille. Vuoden 1708 kartan kotipellot sijaitsevat siis moottoritien eteläpuolella.

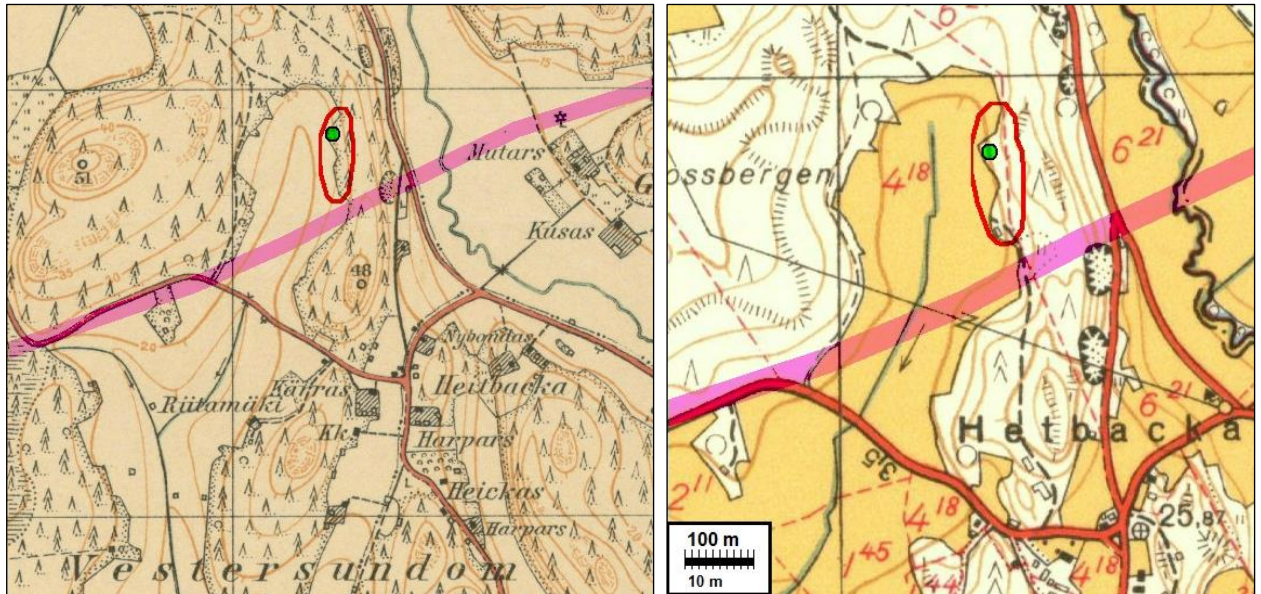


Ote v. 1708 kartasta johon on päälle merkitty tutkimusalue ja rakennehavainnot.



Vasemmalla ote v. 1764 isojakokartasta ja oikealla ote v. 1866 kartasta. Tutkimusalue on osoitettu päälle piirretty sinipunaisin suorakaitein ja em. kivirakenteiden sijainti sinisellä pallolla. Kartoista voi havaita, että peltokuvio on ollut sama 1700-luvun alusta nykypäiviin. Laakson kostea pohjukka on ollut niittyä.





Ote v. 1935 topografisesta kartasta ja v. 1958 peruskartasta. Niihin on päälle piirretty muinaisjäännösalue punaisella, kivirakenteiden paikka vihreällä ympyrällä ja Porvoon moottoritie sinipunaisella.

Missään tarkastellussa vanhassa kartassa (vuosilta 1708, 1764, 1866, topografiset kartat 1935, 1945, peruskartat 1958, 1962, 1967, 1977, 1991) ei alueelle ja paikalle ole merkitty mitään rakennukseen viittaava eikä myöskään rajapisteitä, muuta kuin v. 1958 -1991 peruskartoille lato aivan peltoalueen kaakkoisreunalle, moottoritien kupeeseen. Peltokuvio on liki sama kaikissa em. kartoissa mitä nytkin. Pellon itäreunalla, kalliopohjaisella tasanteella sijaitsevia mahdollisia kivirakenteita ei siis voi ajoittaa eikä niiden funktiota selvittää vanhojen karttojen perusteella. Huomionarvoista on, että pellon itäreunalle ei tule teitä eikä polkujakaan. Kaakkoiskulman lato sijoittuu lähelle kohtaa, missä Koivisto havaitsi ihmisperäistä kasvillisuutta katselmuksessa 2018.

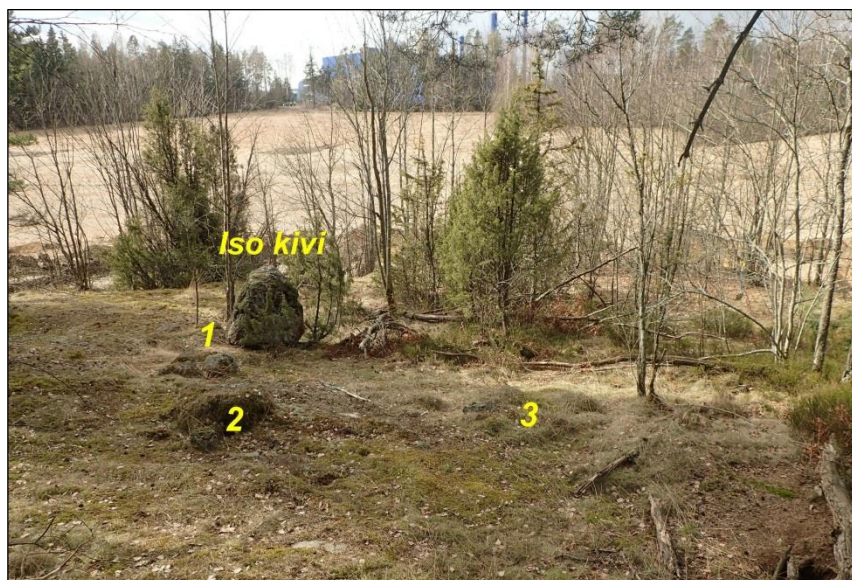
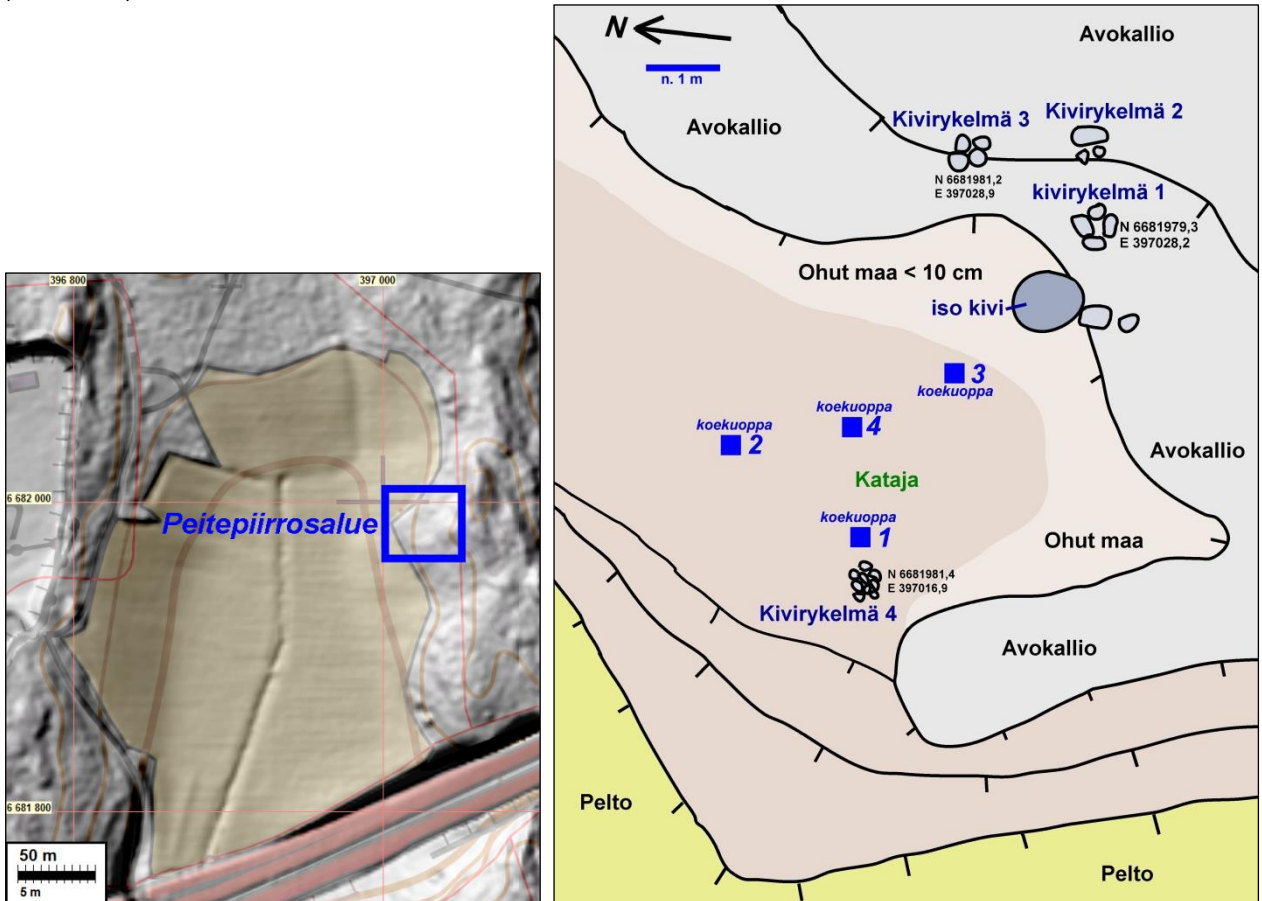
”Ikaikaisen” peltokuvion, peltoon pistävän niemekkeen minkä päällä em. rakenteet ovat, selittää topografia ja maaperä – kallio joka ulottuu siinä lähelle pellon reunaa. Peltoon pistävä niemeke, joka siis on 1700-luvun kartoilla kahden erillisen peltolohkon välillä ja niemekkeen päällä oleva tasanne ei ole jäänyt raivaamatta pelloksi siinä olleen talon tai kylätontin takia, vaan kallion ja sen pellon puoleisen reunan jyrkän topografian takia. Paikka – tasanne - olisi kyllä periaatteessa soveltuva myös talon paikaksi peltojen äärellä. Mutta siinä mahdollisesti sijainneesta talosta ei kuitenkaan ole mitään merkkejä maaperässä – paikalla pitäisi olla esimerkiksi kiukaan rauniota tai pohjaa, maaperässä vähintäänkin nokea ja palaneita kiviä.

Suhonen ei myöskään raportissaan arvele kivirakenteita 1700 luku varhaisemman asutuksen jäänteiksi – sellaisiksi ne on arvioitu myöhemmin. Suhonen toteaa raportissaan, että v. 1708 kartan ”hem Åkeriin” liittyvää asuinpaikkaa ei ole voitu todeta. Muinaisjäännös on siis jo lähtökohtaisesti varsin huteralla pohjalla. Todisteet siitä ovat liki olemattomat eikä mitään havaittuja kivirakenteita ajoittavaa tai niiden funktiota selittävää ole saatu esiin. Sen selvittämiseksi kalliotasanteen kivirykelmiä tutkittiin tässä yhteydessä hieman tarkemmin.

Kivirakenteet pellon reunan metsäniemekkeessä

Tasanne käytiin tarkoin läpi silmänvaraisesti. Tasanteen keskellä on katajapusikko. Sen luoteisreunamilla vaikutti ensi alkuun olevan nelisivuinen kivirakenne. Se osoittautui kuitenkin mättäiköksi. Monet heinän peitossa olevat, ensi alkuun kivistä vaikuttaneet kohoumat osoittautuivat muutkin hienohiekkaisiksi mättäiksi – mahdollisesti muurahaisten aikaansaannoksiksi. Tasanteen etelä- ja lounaisreunalla on avokalliota. maaperä on katajapuskan kohdalla vielä ohut. Maaperä

paksuneen pohjoisen suuntaan peltoa kohden. Tasanteella on joitain erillisiä pieniä maakiviä, mutta mitään rakennetta niistä ei muodostu. Tasanteella ja sen kallioreunamilla on kuitenkin muutama 2-5 pään kokoisen tai hieman isomman kiven rykelmä. Niiden ihmisräisyydestä ei voi olla varma kuin ehkä parin rykelmän kohdalla. Kauempana pellostä, ylempänä kalliorinteessä on kiviä, jotka jossain kohdin ja jostain suunnasta katsottuna voisivat muodostaa muutaman kiven rivin. Näin on usein kaikkialla avokallioilla. Muinaiset rantavoimat - jää - asettelee usein kiviä rannan suuntaisiin riveihin ja kasoihin. Missään en kuitenkaan nähnyt mitään tämän kaltaisille alueille poikkeavaa, ihmisen järjestelemäksi kivikoiksi luonnehdittavaa. Pellon koillisreunamalla, siellä kulkevan polun varrella on päällekkäin asetettuja kiviä – ne ovat selvästi aivan nykyaikaisia (huteroita) rakennelmia.



Länteen. Kivirykelmät 1-3



Pohjoiseen, kivet 1-3.



Etelä-lounaaseen. Kivet 1-3. Mitta kiven 3 kohdalla 50 cm.

Suhosen mainitsemat kivet 1, ison kiven eteläpuolella ovat kaksi n. 40 cm kokoista ”tavallista” kiveä (eivät erotu kuvissa kunnolla, osin heinän peitossa). Suhosen mainitsema paalunsijamainen kivirykelmä on ilmeisesti kivi nro 1, jonka halkaisija on 50 cm. Kivet ovat ns. tavallisia eikä niissä ole lohkomisen merkkejä. Sen koillispuolella, nro 2 lienee Suhosen mainitsema kivikehä nro 3. Siinä on isompi 40 x 40 cm kivi ja sen kupeessa pari pienempää. Kehästä ei voi puhua. Kivissä ei ole lohkomisen merkkejä – siis jääkauden jälkeisen. Siitä pohjoiseen on muutaman kiven rykelmä (3) joka sammalen peitossa. Ainoastaan kivirykelmä 1, joka on paalunsijamainen, voisi olla ihmisen kasaama. Siinä on neljä kiveä pystyasennossa vastakkain. Tämä rykelmä voi olla luontainen. Kivirakennelmat ovat pienempiä kuin mitä Suhonen raportissaan kuvaa. Muualla tasanteella ja sen reunoilla ei ole (lapsen päätä isompia) kiviä pinnassa. Kauempana on toki normaalisti katsottavaa sekalaista kivikkoa. Näistä kivirykelmistä n. 40 m pohjoiseen on pellon reunassa parimetrinen laakea kivikasa, joka selvästikin on pellonraivausröykkiö. Kuten jo edellä totesin, ihmisen lohkomiksi tulkittavissa olevia kiviä en havainnut. Pellon eteläosan itäpuolella en metsässä ja kalliorinteellä havainnut mitään mainittavaa enkä mitään kivirakenteiksi tulkittavissa olevaa.



Paalunsijamainen kivirykelmä 1. Mitta 50 cm. Vieressä avokalliota.



Kivirykelmät 1 ja 2, etelään.



Kivet 2 ja 3 koilliseen.



Sammaleen peittämä muutama pieni kivi rykelmässä (3).



Kasa pienehköjä kiviä sammaleen ja heinän peittämänä mitan kohdalla (mitta 50 cm). Saattaisivat olla pellolta heitettyjä.

Tein tasanteelle neljä koekuoppaa. Kaikissa koekuopissa maa oli ns. puhdasta eikä niissä ollut mitään ihmistoiminnan merkkejä – ei hiiltä, ei nokea. Minkäänlaisia löytöjä ei niissä ollut.

Tasanteella ei siis ole merkkejä siinä mahdollisesti olleesta rakennuksesta. Kivirykelmät ovat epämääräisiä, ne voivat olla luontaisiakin, eikä niitä voi ajoittaa. Maaperässä ei ole ihmistoiminnan merkkejä. On ilmeistä, että tällä tasanteella pellon reunamilla, ei ole ollut talo- tai kylätonttia.

Koekuoppa1. Tumma kerros multaisen kerroksen ja kallion päällä olevan moreenikerroksen välillä on humusta tms. Siinä ei ole hiiltä eikä nokea. Pohjalla kallio n. 37 cm syvyydellä.





Koekuopat 2, 3 ja 4

Peltoalueen koeojitus

Tutkittavalle pellolle kaivettiin koneella 38 koeojaa. Ojat 1-25 tehtiin muinaisjäännösalueelle, ja sen kupeeseen. Muinaisjäännösalueen metsäniemekkeissä on aiemman tutkimukseen (Suhonen 2005: 57) nojautuen oletettu sijainneen historiallisen ajan asutusta. Näillä koeojilla tutkittiin, onko metsäniemekkeiden edustan pellolla, eli rakennettavalla alueella, muinaisjäännöstä. Ojat 26 - 38 kaivettiin pellon pohjoiselle ja läntiselle reunavyöhykkeelle, jossa maastonmuotojen ja korkeuden (n. 20- 22 m mpy) perusteella voisi periaatteessa sijaita muinaisen Itämeren rannalla ollut kivi-kautinen asuinpaikka. Koetutkimuksessa haluttiin varmistaa myös, ettei alueella ole mahdollisen historiallisen ajan asutuksen lisäksi ollut myöskään esihistoriallista asutusta.

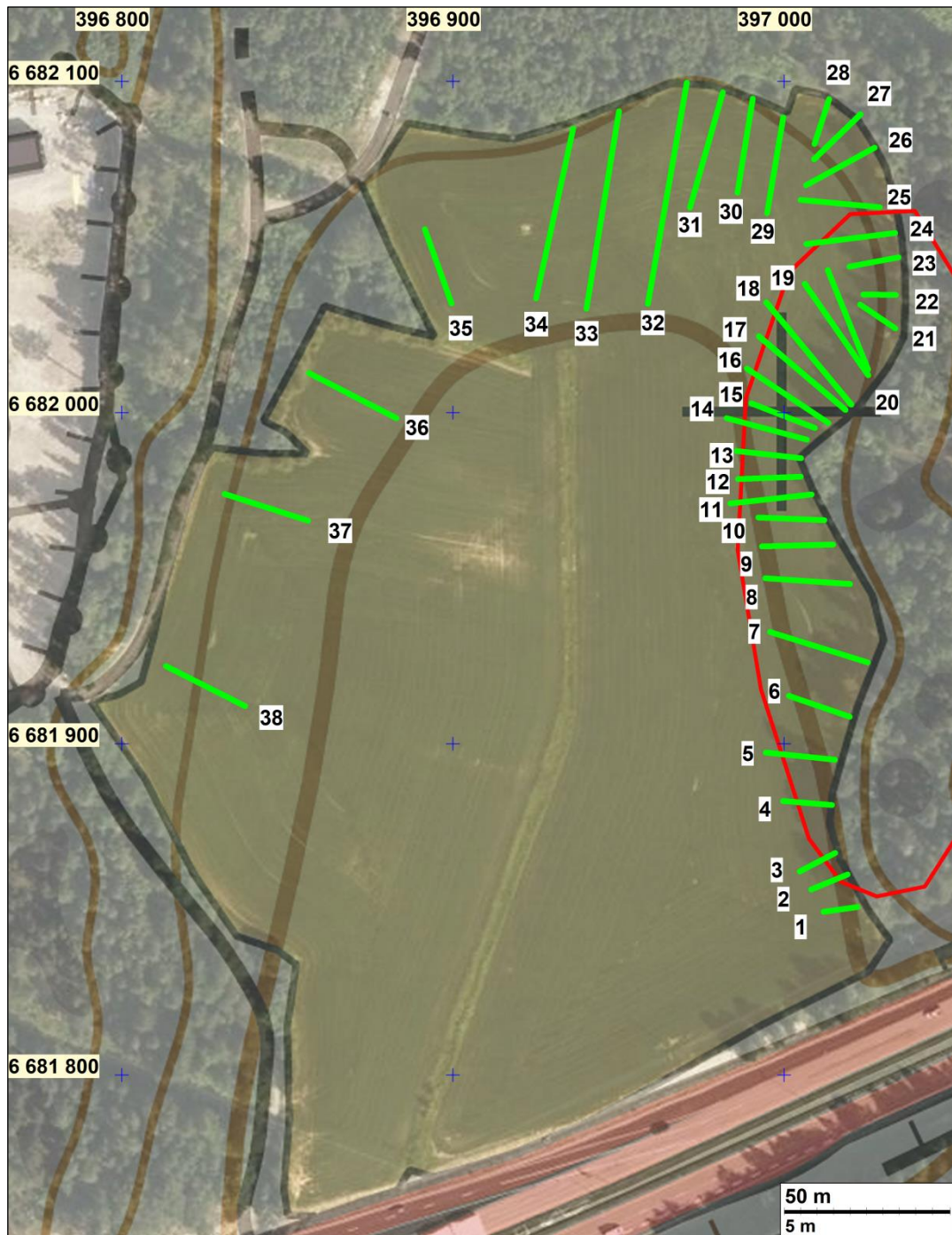
Koeojat kaivettiin arkeologin valvonnassa, varovasti maata kerroksittain poistaen, pyrkimyksenä saada peltomultakerroksen alainen muokkaamaton pintamaa ehjänä esille. Muinaisjäännökseen mahdollisesti viittaavan jäljen tai löydön tullessa esille, konekaivu pysäytettiin, ja kohtaa tutkittiin lapiolla sekä lastalla kaivaen. Konekaivumaan kasoja tutkittiin metallinilmäisimellä ja silmäämääräisesti. Koneen kauha oli n. 170 cm leveä, ja koeojat olivat kauhan levyisiä. Koeojat kaivettiin n. 30 cm muokkaamattoman maan pintaa syvemmälle.

Koeojissa paljastuneet maakerrostumat olivat samankaltaisia kaikissa ojissa. Päälimmäisenä kerroksena oli n. 30 - 50 cm peltomultaa, jonka alta alkoi eri sävyisistä hiekoista, hiedoista ja silteistä muodostuva pohjamaa. Maaperä oli siis lähes kaikkialla moreenia, jossa eri raekoon osuus vaihteli. Kahdessa kohdassa (ojat 2 ja 31) muokkauskerros oli jopa 70 - 80 cm syvä. Kummassakin kohdassa muokkauskerroksen pohjalta löytyi muovisia salaojaputkia.

Koeojista ei tullut esille mitään kiinteään muinaisjäännökseen viittaavaa. Useissa kohdin puhtaan pohjamaan pinnalla, hieman kyntökerrosta syvemmällä, oli löydöttömiä hiiltymiä ja nokiläikkiä, jotka olivat mahdollisesti peräisin pellon raivaamisesta. Paikoin nokien ja hiiltymien yhteydessä oli hajanaisia rapautuneita kiviä, mutta yhtään tulisijan jäänteeltä vaikuttavaa ilmiötä ei tullut esille, joten kivet ovat todennäköisesti palaneen metsäpohjan tai kulotetun pellon tai peltoa edeltäneen kasken luontaisia kiviä.

Kaikki koeojien löydöt tulivat esille muokkauskerroksesta. Löydöt vaikuttivat levittäytyvän tasaisesti koko kaivetulle alalle, eikä löytötiheydessä tai -lajeissa vaikuttanut olevan mitään poikkeamaa muinaisjäännösalueen kohdalla, tai muuallakaan tutkitulla alueella.

Löydöt vaikuttivat olevan siis peräisin tunkiojätteestä tai muusta maa-aineksesta, jota on tuotu pellolle. Suurin löytöryhmä oli fajanssi tai muu myöhäinen lasitettu vaalea keramiikka (jatkossa pelkästään ”fajanssi”) ja toiseksi eniten esiintyi valkoista, ns. kahvikuppiposliinia. Jonkin verran erilaista astialasia myös löytyi. Löydöt vaikuttivat pääosin olevan 1900-luvulta. Jotkut suurikuplaiset astialasit saattavat olla hieman vanhempiakin. Esimerkiksi yhtään liitupiipun osaa ei löytynyt. Yhtään esihistorialliseen asuinpaikkaan tai toimintaan viittaavaa löytöä ei myöskään tullut esille. Koeojien lomassa etsittiin myös metallia ilmaisimen avulla, mutta yhtään vanhalta vaikuttavaa metallilöytöä ei löytynyt. Tutkimuksessa esiin tulleet löydöt jätettiin löytöpaikalleen. Löytöjen määrä oli ylipäätään hyvin vähäinen tutkitun alueen laajuuteen nähden.



Koeojat ilmakuvan ja maastokartan päälle piirrettyinä. Paksumpi korkeuskäyrä on 20 m mpy. Vihreä viiva: Koeoja. Punainen viiva: muinaisjäännösalue ennen tutkimusta



Tutkimusalue koejineen panoraamakuvassa. Vasemmalla, kaivinkoneen ja auton välissä, Långmosseninkuja, etualalla koeja 38, taka-alalla oikeassa reunassa on Porvoonväylä. Kuvan keskikohta on koilliseen päin.



Vasemmalla: Koejää kaivetaan (vas.) ja maakasoja tarkastetaan metallilöytöjen varalta (oik.) tutkimusalueen kaakkoiskulmassa.



Koejassa 16 peltoalueelle tyypillinen löydötön nokilaikku pohjamaan pinnassa, joka ulottuu hieman kyntökerrosta syvemmälle. Niitä havaittiin joitain siellä täällä ja ne lienevät jälkiä pellon raivauksesta. Kuvattu kaakkoon (vas.)



Sama nokijälki kuin edellisen sivun kuvissa poikkileikkauksena.



Tutkimusalueelle tyypillisiä maakerrostumia koejassa 16, pinnassa n. 30 cm peltomultaa, jonka alta alkaa koskematon kivennäismaa. Oikealla on mielenkiintoinen geologinen kuriositeetti koejassa nro 18. Savi-kerroksen alla on lajittuneen hiekan kerros joka reunoilta sukeltaa syvälle saveen alle, ja keskellä savea on sen päällä vain 50 cm. Kyse on pienestä maan alaisesta, sulavan jäätikön alle muodostuneesta harjusta, jonka päälle on sitten kerrostunut savea, jäätikön sulettua ja itämeren peitettyä alueen.

Löytöjä



Koejasta 6



koejasta 14



koejasta 15



Löytöjä koejista 20, 29, 34 ja 35

Koeojat

Oja 1



Kuvattu lounaaseen.

Oja 2

Savisessa pohjamaassa salaojakaivanto, joka teki 90 asteen kulman. Se jatkui pellonlaidan ojalta, ja sen alareuna oli ojan pohjan tasalla. Salaojaputken kaivannosta, n. 80 cm nykyisestä pelonpinnasta, löytyi rautanaula ja 1900-lukulaisia kahvikupinpaloja. Myös muovinen salaojaputki tuli esille samalta syvyydeltä.



Vasemmalla: Koeoja 2 koilliseen kuvattuna. Oikealla: Salaojaputken kaivanto savisessa pohjamaassa.

Oja 3



Kuvattu lounaaseen.

Oja 4



Kuvattu länteen

Oja 5



Oja 6



Oja 7



Oja 8



Oja 9



Oja 10



Oja 11



Oja 12



Oja 13



Oja 14



Oja 15



Oja 16



Oja 17



Oja 18



Oja 19



Oja 20



Oja 21



Oja 22



Kuvattu lounaaseen.

Oja 23



Oja 24



Oja 25



Oja 26



Oja 27



Oja 28



Oja 29



Oja 30



Oja 31



Oja 32



Kuvattu etelään.

Oja 33



Oja 34



Oja 35



Oja 36



Oja 37



Oja 38



Tulos

Peltoalueelle tehtiin kaivinkoneella 38 koeojaa, joiden leveys oli 1,7 m ja joiden pituudet vaihtelivat 10 – 70 m välillä. Koeojat tehtiin pellon reunamille, peltorinteiden yläosiin. Erityisen tiheästi koeojia tehtiin pellon itäreunan muinaisjäännökseksi merkitylle alueelle, pellon reunalla, peltoon pistävän kalliotasanteen lähetyville, missä sijaitsee mahdollisia kivirakenteita, joiden on epäilty olevan jäänteitä 1700-lukua vanhemmasta asutuksesta. Pellossa ei missään havaittu mitään merkkejä vanhasta asutuksesta tai muusta ihmistoiminnasta kuin peltoviljelystä. Pellossa ei havaittu rakenteiden jäännöksiä eikä kulttuurikerrosta. Havaitut, vain hieman nykyaikaa vanhemmat, löydöt olivat hyvin vähäisiä - jokunen lasin ja fajanssin pala. Ottaen huomioon, että tutkittu peltoalue on ollut yhtäjaksoisessa viljelyksessä ainakin 1700-luvun alusta lähtien, oletettavasti jo paljon aiemmin, on löytöjen määrä todella vähäinen. Sen perusteella peltoon ei juurikaan ole tunkioita levitetty, mikä viittaa siihen, että tämän pellon reunamilla ei ole asuttu. Pellossa ei havaittu myöskään merkkejä muinaispelloista eikä myöskään (myöhäisestä) kivikaudesta, minkä aikaiselle asutukselle pellon reunamat olisivat sopivat.

Pellon pohjoisosan itäpuolisella tasanteella sijaitsevia, muinaisjäännöksiksi epäiltyjä kivirakenteita tutkittiin jonkin verran. Kiveyksien on ilmeisesti arveltu saattavan olevan jäänteitä 1700 lukua varhaisemmasta asutuksesta, mikä oletus perustuu niistä 200 - 300 m etelään sijainneesta, v. 1708 kartalle merkittyyn ”hem åker” peltolohkoihin. Kivirakenteet ovat epämääräisiä ja vain pari pientä kivirykelmää on sellaisia että ne voi kohtalaisella varmuudella arvella ihmisen kasaamiksi,

mutta ne voivat olla luontaisiakin. Niiden lähelle tehdyissä neljässä koekuopassa ei havaittu mitään merkkejä ihmistoiminnasta – vain täysin puhdasta moreenimaata.

Mitään konkreettisia jäännöksiä vanhasta asutuksesta tai muinaisjäännökseksi tulkittavista rakenteista ei siis alueella ole, ei pellossa eikä metsän puolella. Muinaisjäännökseksi merkityllä alueella ei ole voitu todeta muinaisjäännöstä. Alueella ei ole mitään merkkejä vanhasta asutuksesta. Muinaisjäännökselle ei siten ole mitään perusteita. *Ehdotamme muinaisjäännöksen Måsbrot hem åkern (muinaisjäännösstatuksen) poistamista kokonaisuudessaan tai sen siirtämistä mahdollisena muinaisjäännöksenä 200 - 300 m etelään, sinne missä kyseinen v. 1708 kartan "hem åker" on sijainnut.*

4.4.2020

Timo Jussila
Juuso Koskinen



Tutkimuksen päätyttyä pellon länsilaidalta itään. Keltaisella niemeke missä kivirakenteita.

Lähteet

Brotherus S, 1708: Geometrisk Carta och Afritning uppå Heitbacka by i Borgå Herad, Sibbo Scn.

Hannikainen P, 1866: Karta öfver Östersundom bys egor i Helsinges Socken och härad af Nylands Län.

Peruskartat 2043 07, 1968, 1962, 1967, 1977, 1991. Maanmittauslaitos.

Suhonen, V-P. 2005: Vantaan keskiaikaisten kylätonttien inventointi vuonna 2005. Museovirasto.

Topografiset kartat 1:20 000, 2043 07, 1935, 1944, 1945. Maanmittauslaitos.

Westermarck N, 1764: Geometrisk Charta öfwer Wästersundom bys Åkrar och Ängar i Sibbo Sockn, Borgo Härad och Nylands Län.